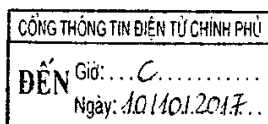


Số: **13** /2017/TT-BTTTT

Hà Nội, ngày **29** tháng **9** năm 2017



THÔNG TƯ

Quy định mức giá cước tối đa

dịch vụ bưu chính phục vụ cơ quan Đảng, Nhà nước ở địa phương

Căn cứ Luật Bưu chính ngày 17 tháng 6 năm 2010;

Căn cứ Luật Giá ngày 20 tháng 6 năm 2012;

Căn cứ Nghị định số 177/2013/NĐ-CP ngày 14 tháng 11 năm 2013 của Chính phủ quy định chi tiết và hướng dẫn thi hành một số điều của Luật Giá; Nghị định số 149/2016/NĐ-CP ngày 11 tháng 11 năm 2016 của Chính phủ sửa đổi, bổ sung một số điều của Nghị định số 177/2013/NĐ-CP;

Căn cứ Nghị định số 17/2017/NĐ-CP ngày 17 tháng 02 năm 2017 của Chính phủ quy định chức năng, nhiệm vụ, quyền hạn và cơ cấu tổ chức của Bộ Thông tin và Truyền thông;

Căn cứ Quyết định số 55/2016/QĐ-TTg ngày 26 tháng 12 năm 2016 của Thủ tướng Chính phủ về Mạng bưu chính phục vụ cơ quan Đảng, Nhà nước;

Theo đề nghị của Vụ trưởng Vụ Bưu chính;

Bộ trưởng Bộ Thông tin và Truyền thông ban hành Thông tư quy định mức giá cước tối đa dịch vụ bưu chính phục vụ cơ quan Đảng, Nhà nước ở địa phương.

Điều 1. Phạm vi điều chỉnh

Thông tư này quy định mức giá cước tối đa dịch vụ bưu chính phục vụ cơ quan Đảng, Nhà nước ở địa phương (sau đây gọi là dịch vụ bưu chính KT1) bao gồm:

1. Mức giá cước tối đa dịch vụ KT1.
2. Mức giá cước tối đa dịch vụ KT1 theo độ khẩn: Hòa tốc, Hẹn giờ.
3. Mức giá cước tối đa dịch vụ KT1 theo độ mật: A, B, C.

Điều 2. Đối tượng áp dụng

1. Đối tượng phục vụ của Mạng bưu chính phục vụ cơ quan Đảng, Nhà nước ở địa phương quy định tại Phụ lục II ban hành kèm theo Quyết định số 55/2016/QĐ-TTg ngày 26 tháng 12 năm 2016 của Thủ tướng Chính phủ về Mạng bưu chính phục vụ cơ quan Đảng, Nhà nước gồm:

a) Cấp tỉnh: Tỉnh ủy, thành ủy và các Ban của tỉnh ủy, thành ủy; Hội đồng nhân dân; Văn phòng Đoàn Đại biểu Quốc hội; Ủy ban nhân dân và các cơ quan chuyên môn trực thuộc; Tòa án nhân dân; Viện kiểm sát nhân dân; Bộ chỉ huy Quân sự; Ngân hàng nhà nước; Công an; Mặt trận Tổ quốc; Hội Liên hiệp Phụ nữ; Đoàn Thanh niên Cộng sản Hồ Chí Minh; Liên đoàn Lao động;

b) Cấp huyện: Huyện ủy; Hội đồng nhân dân; Ủy ban nhân dân; Mặt trận Tổ quốc.

2. Tổng công ty Bưu điện Việt Nam và Bưu điện các tỉnh, thành phố trực thuộc trung ương.

Điều 3. Mức giá cước tối đa dịch vụ bưu chính KT1

Mức giá cước tối đa dịch vụ bưu chính KT1 quy định tại Phụ lục ban hành kèm theo Thông tư này chưa bao gồm thuế giá trị gia tăng và không bao gồm phụ phí vùng xa.

Điều 4. Tổ chức thực hiện

1. Vụ Bưu chính có trách nhiệm kiểm tra, giám sát việc thực hiện các quy định về giá cước dịch vụ bưu chính KT1 và đề xuất Bộ trưởng Bộ Thông tin và Truyền thông xem xét, điều chỉnh mức giá cước tối đa của dịch vụ bưu chính KT1 khi các yếu tố hình thành giá cước có biến động lớn.

2. Sở Thông tin và Truyền thông các tỉnh, thành phố trực thuộc trung ương có trách nhiệm thực hiện quản lý nhà nước về giá cước dịch vụ bưu chính KT1 trên địa bàn.

3. Tổng công ty Bưu điện Việt Nam có trách nhiệm:

a) Quyết định giá cước dịch vụ bưu chính KT1 theo thẩm quyền, bảo đảm không cao hơn mức giá cước tối đa quy định tại Phụ lục ban hành kèm theo Thông tư này;

b) Báo cáo Bộ Thông tin và Truyền thông về giá cước dịch vụ bưu chính KT1 30 ngày trước khi triển khai áp dụng;

c) Thực hiện công khai giá cước dịch vụ bưu chính KT1 theo quy định của pháp luật về giá và pháp luật về bưu chính.

Điều 5. Điều khoản thi hành

1. Thông tư này có hiệu lực thi hành từ ngày 01 tháng 01 năm 2018.

2. Chánh Văn phòng, Vụ trưởng Vụ Bưu chính, Thủ trưởng các cơ quan, đơn vị thuộc Bộ Thông tin và Truyền thông, Tổng giám đốc Tổng công ty Bưu điện

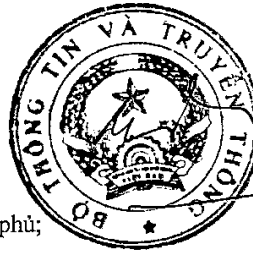
Việt Nam và các đối tượng phục vụ ở địa phương chịu trách nhiệm thi hành Thông tư này.

3. Trong quá trình triển khai thực hiện, nếu có vấn đề phát sinh, vướng mắc, tổ chức, cá nhân phản ánh kịp thời về Bộ Thông tin và Truyền thông để xem xét, sửa đổi, bổ sung./.

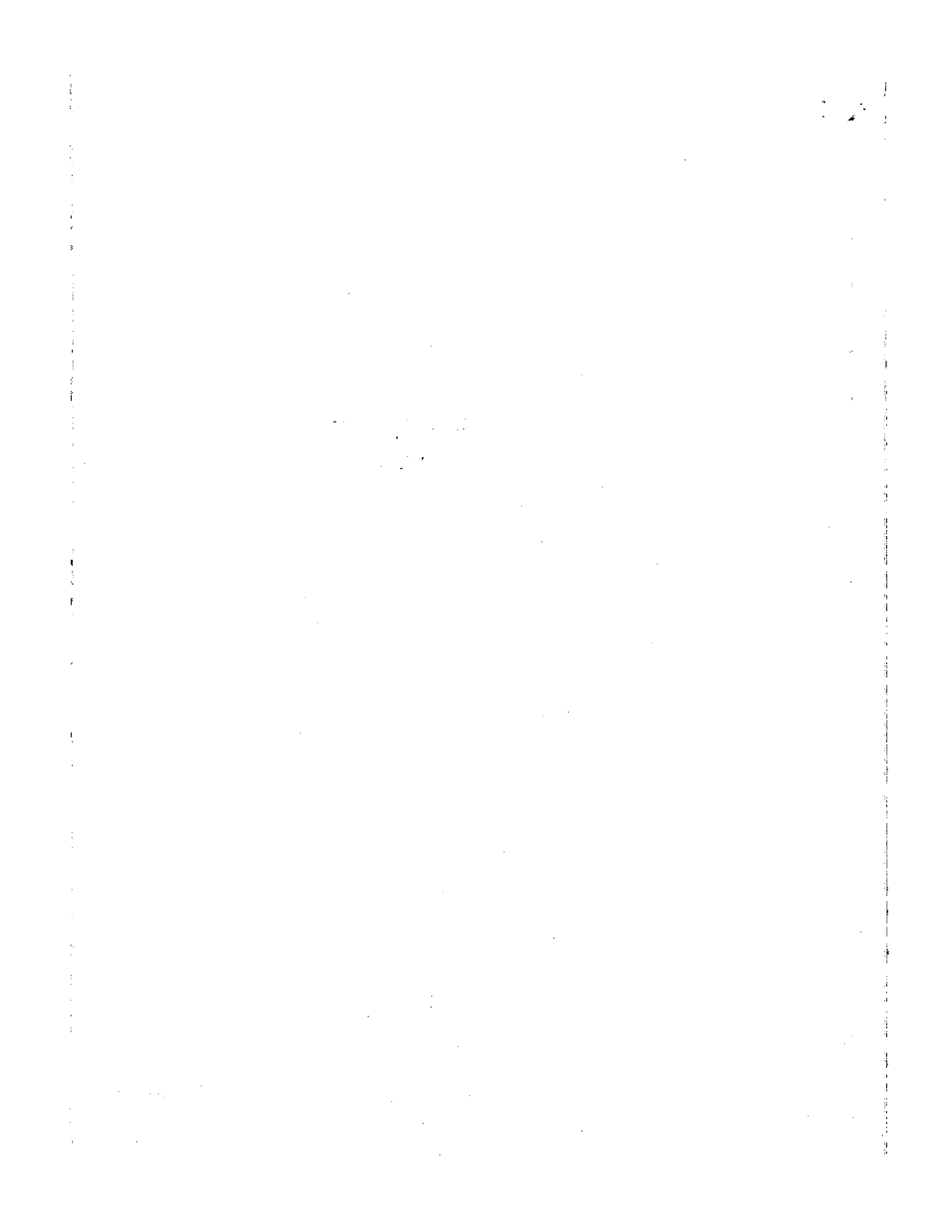
Nơi nhận:

- Thủ tướng và các Phó Thủ tướng Chính phủ (để b/c);
- Văn phòng Trung ương và các Ban của Đảng;
- Văn phòng Tổng Bí thư;
- Văn phòng Quốc hội;
- Văn phòng Chủ tịch nước;
- Văn phòng Chính phủ;
- Viện Kiểm sát nhân dân tối cao;
- Toà án nhân dân tối cao;
- Kiểm toán Nhà nước;
- Các Bộ, cơ quan ngang Bộ, cơ quan thuộc Chính phủ;
- Cơ quan trung ương của các đoàn thể;
- HĐND, UBND các tỉnh, thành phố trực thuộc trung ương;
- Cục Quản lý giá, Cục TCDN (Bộ Tài chính);
- Cục Kiểm tra văn bản QPPL (Bộ Tư pháp);
- Sở TTTT, Sở Tài chính các tỉnh, thành phố trực thuộc trung ương;
- Công báo, Cổng Thông tin điện tử Chính phủ;
- Bộ TTTT: Bộ trưởng và các Thứ trưởng, các cơ quan, đơn vị thuộc Bộ, Cổng Thông tin điện tử Bộ;
- Lưu: VT, BC (365).

BỘ TRƯỞNG



Trương Minh Tuấn



PHỤ LỤC
MỨC GIÁ CƯỚC TỐI ĐA DỊCH VỤ BƯU CHÍNH
PHỤC VỤ CƠ QUAN ĐẢNG, NHÀ NƯỚC Ở ĐỊA PHƯƠNG
(Ban hành kèm theo Thông tư số 23 /2017/TT-BTTTT ngày 29 tháng 9 năm 2017
của Bộ trưởng Bộ Thông tin và Truyền thông)

1. Mức giá cước tối đa dịch vụ KT1

Đơn vị tính: đồng

| TT | Nấc khối lượng | Nội tỉnh | | Liên tỉnh | | |
|----|--------------------|---------------------------------------|---|-----------|--|--------------------------------|
| | | Trung tâm tỉnh đến huyện và ngược lại | Trung tâm tỉnh đến huyện miền núi, hải đảo và ngược lại | Nội vùng | Vùng 1, vùng 3 đến vùng 2 và ngược lại | Vùng 1 đến vùng 3 và ngược lại |
| 1 | Đến 50g | 11.364 | 13.636 | 13.182 | 13.636 | 14.545 |
| 2 | Trên 50g đến 100g | 11.818 | 14.545 | 14.091 | 16.364 | 19.091 |
| 3 | Trên 100g đến 250g | 12.727 | 15.000 | 15.455 | 20.000 | 27.273 |
| 4 | Mỗi 250g tiếp theo | 1.364 | 1.727 | 2.727 | 4.545 | 6.818 |

* Quy định về vùng tính giá cước

- Huyện miền núi, hải đảo: Huyện thuộc danh mục vùng có điều kiện địa lý đặc biệt áp dụng tần suất thu gom và phát đặc thù trong cung ứng dịch vụ bưu chính công ích theo quy định của Bộ Thông tin và Truyền thông.

- Vùng 1 gồm 29 tỉnh, thành phố trực thuộc trung ương: Hà Giang, Cao Bằng, Lạng Sơn, Bắc Kạn, Tuyên Quang, Lào Cai, Lai Châu, Điện Biên, Sơn La, Yên Bái, Phú Thọ, Vĩnh Phúc, Thái Nguyên, Hà Nội, Bắc Ninh, Bắc Giang, Hải Dương, Quảng Ninh, Hải Phòng, Thái Bình, Hưng Yên, Hà Nam, Hòa Bình, Nam Định, Ninh Bình, Thanh Hóa, Nghệ An, Hà Tĩnh và Quảng Bình.

- Vùng 2 gồm 11 tỉnh, thành phố trực thuộc trung ương: Quảng Trị, Thừa Thiên-Huế, Đà Nẵng, Quảng Nam, Quảng Ngãi, Kon Tum, Gia Lai, Bình Định, Phú Yên, Đắk Lắk và Đắk Nông.

- Vùng 3 gồm 23 tỉnh, thành phố trực thuộc trung ương: Khánh Hòa, Ninh Thuận, Lâm Đồng, Bình Phước, Tây Ninh, Bình Dương, Đồng Nai, Bình Thuận, Bà Rịa-Vũng Tàu, TP. Hồ Chí Minh, Long An, Đồng Tháp, Tiền Giang, Bến Tre, Trà Vinh, Vĩnh Long, Hậu Giang, Cần Thơ, An Giang, Kiên Giang, Sóc Trăng, Bạc Liêu và Cà Mau.

2. Mức giá cước tối đa dịch vụ KT1 theo độ khẩn: Hỏa tốc, Hẹn giờ

Mức giá cước tối đa dịch vụ KT1 theo độ khẩn bằng mức giá cước tối đa dịch vụ KT1 quy định tại mục 1 Phụ lục này cộng mức giá cước tối đa theo độ khẩn sau:

Đơn vị tính: đồng

| TT | Độ khẩn | Giá cước |
|----|---------|----------|
| 1 | Hẹn giờ | 18.182 |
| 2 | Hỏa tốc | 40.000 |

3. Mức giá cước tối đa dịch vụ KT1 theo độ mật: A, B, C

Mức giá cước tối đa dịch vụ KT1 theo độ mật (A, B, C) bằng mức giá cước tối đa dịch vụ KT1 quy định tại mục 1 Phụ lục này cộng mức giá cước tối đa theo độ mật sau:

Đơn vị tính: đồng

| TT | Độ mật | Giá cước |
|----|---------------|----------|
| 1 | Tuyệt mật (A) | 48.636 |
| 2 | Tối mật (B) | 37.273 |
| 3 | Mật (C) | 30.909 |

4. Trường hợp sử dụng dịch vụ KT1 theo độ khẩn và theo độ mật thì mức giá cước tối đa là mức giá cước quy định tại mục 1 cộng mức giá cước theo độ khẩn, theo độ mật tương ứng quy định tại mục 2, mục 3 Phụ lục này.
